

CADERNOS DE ISTORIA E ARQUEOLOXIA

# FERROVIARIA

caderno nº15  
edición castellano

Arquitectura ferroviaria  
**LAS CASILLAS**



**PACO BOLUDA & MANUEL HERNANDEZ**

**CARRILEIROS DE FOULA - OURENSE**





**Foto superior:** Casilla próxima a la estación de Os Peares, entre Ourense y Monforte (foto año 2009)

**Foto portada:** Casilla de Untes, entre Ourense y Barbantes (foto año 1971).

#### Fotografías:

Xosé M<sup>a</sup> Macía Aira y  
Archivo de los autores

#### Dibujos:

Paco Boluda



Patrocina: S.A. de Obras y Servicios, COPASA

Autores: Paco Boluda e Manuel Hernández

Maquetación: Manuel Hernández

Portada: Paco Boluda

Imprime: Ingrafor

Depósito Legal: OU 25-2007

#### Colaboran:



#### Números editados:

**Nº 1:** Estación Local de Ourense – San Francisco.

**Nº 2:** O Viaducto do Miño e a Ponte das Lagoas.

**Nº 3:** Ourense Empalme.

**Nº4:** A Inauguración do Ferrocarril de Puebla de Sanabria a Ourense y Carballiño.

**Nº 5:** A Liña de Ourense a Vigo.

**Nº 6:** Túneles ferroviarios na provincia de Ourense.

**Nº 7:** Viaductos e pontes do F.C. Zamora–Ourense–A Coruña.

**Nº 8:** As 1800.

**Nº 9:** O funicular de Santo Estevo.

**Nº Especial:** A Ponte, unha ollada ferroviaria.

**Nº 10:** Os Retretes

**Nº 11:** A outra historia do ferrocarril

**Nº 12:** Estaciones rurales del ZC

**Nº 13:** Rivadavia, historia de una estación

**Nº 14:** El Ferrocarril de Villadrid a Ribadeo

#### Para solicitud de números atrasados:

[www.carrileiros.com](http://www.carrileiros.com)

[carrileiros@hotmail.com](mailto:carrileiros@hotmail.com)

Asociación Cultural Foula, Apdo. de Correos nº 80, 32080 Ourense  
Antiguo Cuartel de San Francisco, rúa Canle s/n

Queda prohibida la reproducción total o parcial de las imágenes y texto de este cuaderno en cualquier soporte, tanto mecánico como digital sin el consentimiento expreso de los autores.



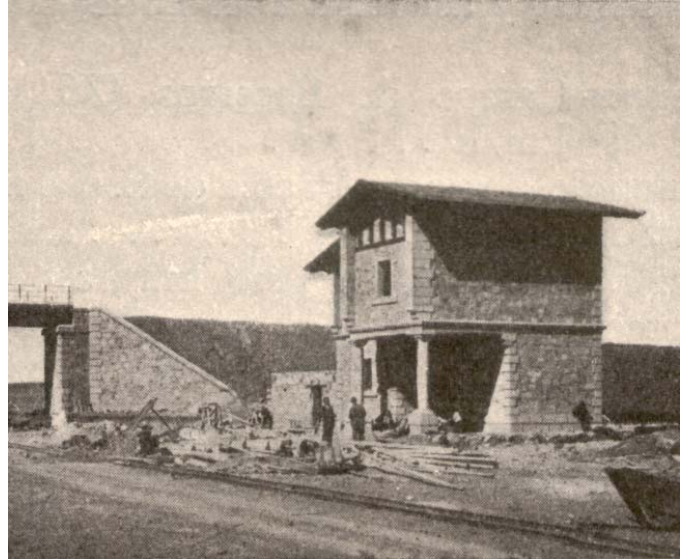
## LAS CASILLAS

Desde los inicios del ferrocarril, se hizo necesaria la vigilancia del estado de la infraestructura, así como la protección en los puntos en donde confluían la vía férrea con carreteras o caminos al mismo nivel. De ello se encargaban los guardavías y guardabarreras. Como el lugar de trabajo solía estar en muchos casos, lejos de las poblaciones y de las estaciones, hubo la necesidad de construirles una vivienda a pié de vía, para los guardavías y cerca de los pasos a nivel, para los guardabarreras. Eran las denominadas "casillas". En ellas convivía la familia del ferroviario que en el caso de los guardabarreras, su mujer solía desempeñar el cargo de "guardesa".

En la provincia de Ourense, encontramos tres tipos diferentes de casillas, dependiendo del tramo ferroviario a que pertenezcan, NORTE, MZOV en la línea de Ourense a Vigo, y en el ramal de Ourense a Monforte. La línea de Zamora a su paso por Ourense, carece de ellas, dado que cuando se puso en servicio, este tipo de edificios ya se encontraban en desuso.

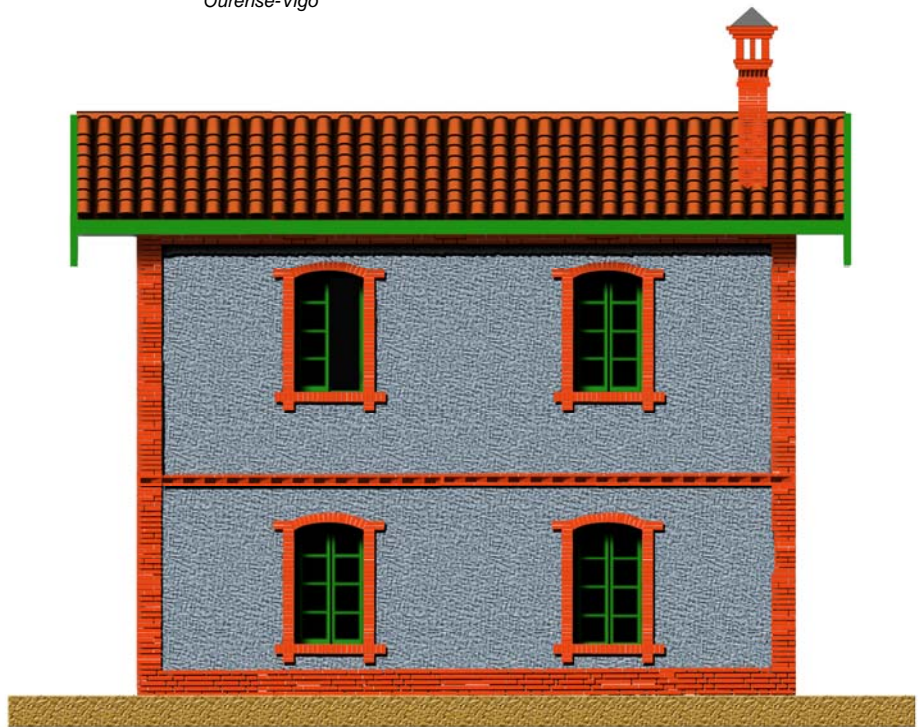
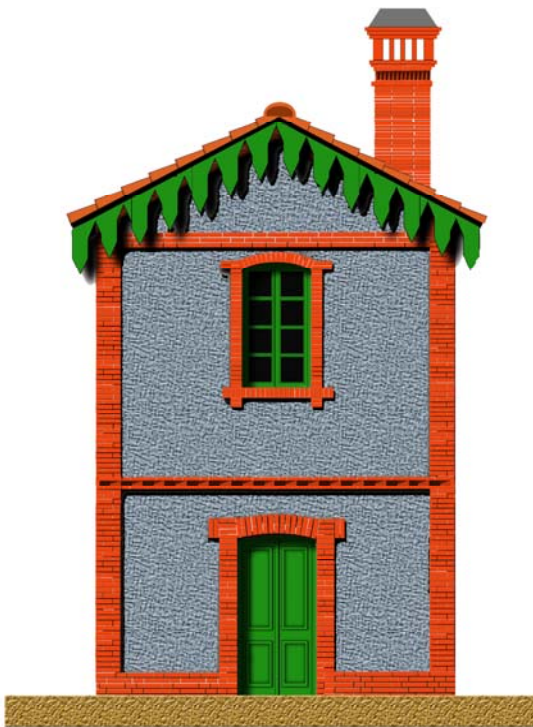
### TIPO MZOV I

Este tipo de casillas corresponde a la línea de Ourense a Vigo puesta en servicio en 1881, se encuentran ubicadas a lo largo de todo el trazado indistintamente a un lado u otro de la vía.



*Imagen superior:* Casilla en construcción en Andavías (Zamora, años 30 s. XX)  
*Imagen medio:* Dibujo de los alzados de una casilla de MZOV, línea Ourense-Vigo (1881)

*Imagen inferior:* Detalle de la chimenea de la casilla de Untes, Ourense, Línea Ourense-Vigo



Son construcciones de planta rectangular, con planta baja y primer piso. Tienen unas medidas de 5 x 10m, con cubierta de teja del país a dos aguas, y guarnecido los frentes y los laterales de los aleros con madera, que en los frontales, se halla decorada a modo de crestería invertida de la misma forma que se utilizó en los edificios destinados a retretes de las estaciones. Suelen estar colocadas perpendicularmente al eje de la vía, con la puerta de entrada mirando hacia ese lado, aunque hay excepciones como es el caso de la casilla próxima a la estación de Filgueira en la que la puerta de entrada se sitúa en un lateral. El material empleado en su construcción es el ladrillo, siendo este material algo inusual en Galicia. En el caso que nos ocupa, se ha dejado caravista en los esquinales, zócalos y marcos de puerta y ventanas, así como una cenefa decorativa que recorre horizontalmente las cuatro fachadas en el punto correspondiente a la división de las dos alturas. El resto de la fachada está recebada en arcilla, sustituida posteriormente por cemento.





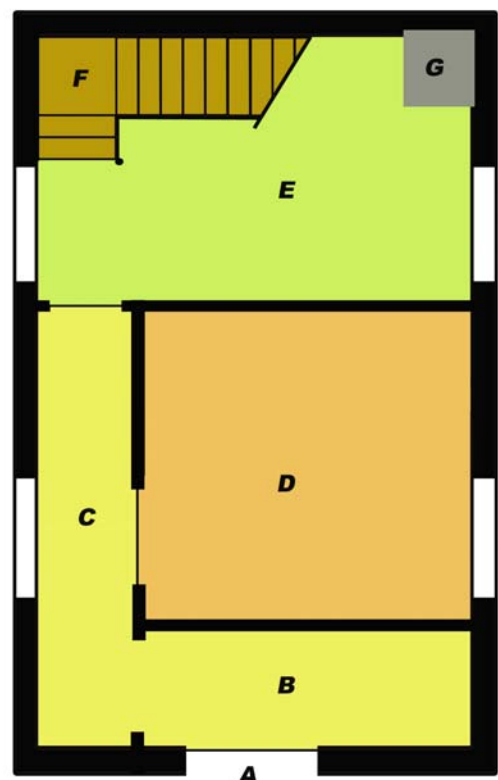
Cabe destacar la chimenea de grandes dimensiones, construida también en ladrillo y con una decoración en la que la colocación del ladrillo produce distintos juegos de sombras, al igual que ocurre con la cenefa que decora lo largo de las cuatro fachadas. Todos los vanos tienen arcos escarzanos, teniendo cuatro ventanas en las fachadas laterales, dos por planta. En el frente una ventana en el piso superior y puerta de entrada en el inferior y en la parte trasera solo posee una ventana en el piso superior.

Algunas poseían un pequeño terreno para que la familia del guardavía utilizara para huerta, para ayudar de esta forma también a la economía familiar, pues muchos de ellos vendían incluso los productos que sacaban de esa pequeña huerta. También era muy común la plantación de vides a los pies del edificio.

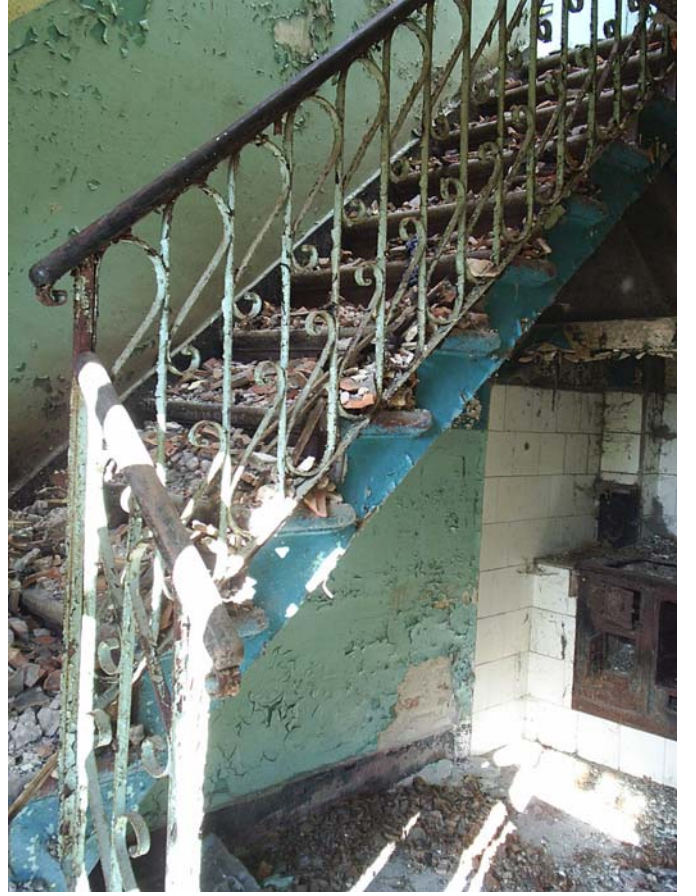
En cuanto a la distribución interior, en la planta baja estaba la cocina y una sala que podía estar también dedicada a dormitorio. A estas dos dependencias se accedía por un pasillo lateral que comunicaba con la puerta de entrada, en donde estaba situado un pequeño hall, utilizado muchas veces como almacén de útiles para pequeñas reparaciones de la vía. A la planta superior se accedía mediante unas escaleras que partían de la cocina y terminaban en un pasillo que comunicaba las dos habitaciones del piso superior. Este tipo de casillas carecían de váter, así como de agua corriente. La cocina en un principio era la típica "lareira" con campana que comunicaba con la chimenea, mas tarde se sustituyó por las denominadas cocinas económicas, de fundición.

*Imagen superior:* Casilla de Untes en 2009 (Ourense).

*Imagen inferior:* Planta baja de una casilla tipo MZOV I. **A** puerta de entrada. **B** hall. **C** pasillo. **D** habitación. **E** Cocina. **F** Escalera de acceso al piso superior. **G** Lareira.









## TIPO MZOV II

Estas casillas se encuentran situadas a lo largo del ramal de Ourense a Monforte. Estando en uso desde 1885, son edificios con dimensiones mas reducidas que las del Tipo I, teniendo 5x 7m, contando también con dos plantas. Normalmente, se encuentran situadas perpendiculares a la vía, aunque en algunos casos debido a que la línea discurre por la ladera de un cañón, teniendo por un lado el talud rocoso y por otro el río, la casilla tuvieron que situarla en el poco espacio que había entre la vía y el río de forma paralela a esta última.

Algunas de ellas funcionaron como casillas de guardabarreras, como es el caso de la situada en Rivela y en Monforte.

El material empleado en su construcción es la piedra de cachotería para los paramentos exteriores y ladrillo para las divisiones interiores. Hay que señalar que la calidad de la mencionada piedra es muy deficiente, al ser de arenisca. Para los esquinales se utilizó piedra labrada al igual que para los marcos de la puerta y las ventanas, quedando esta caravista, pues la cachotería se recubrió con enfoscado. La cubierta como es habitual en este tipo de edificaciones es en teja con vertientes a dos aguas, con los aleros rematados en madera, con la misma decoración que las de Tipo I.

Con respecto a su distribución interior, era la misma en las dos plantas, teniendo dos habitaciones, que en la planta baja correspondían a una sala en donde estaba situada la puerta de entrada y a la cocina que tenía la "lareira" en una de las esquinas. Entre estas dos dependencias se encontraba la escalera de acceso a la planta superior, en donde había dos dormitorios. Al igual que las del Tipo I, carecían de váter y agua corriente, solo en los últimos años de su utilización, se les construyó un pequeño habitáculo en la parte trasera para tal fin.

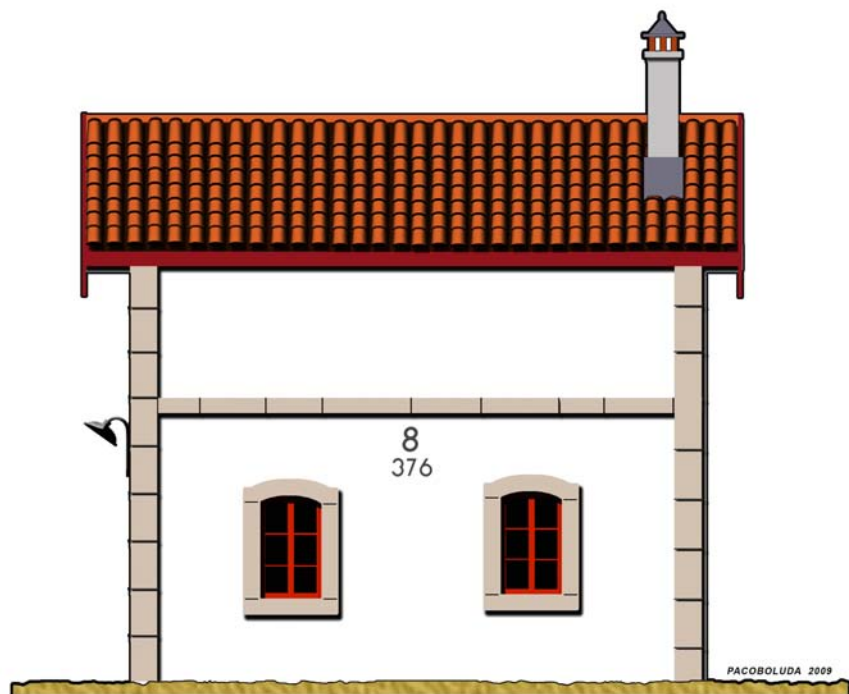
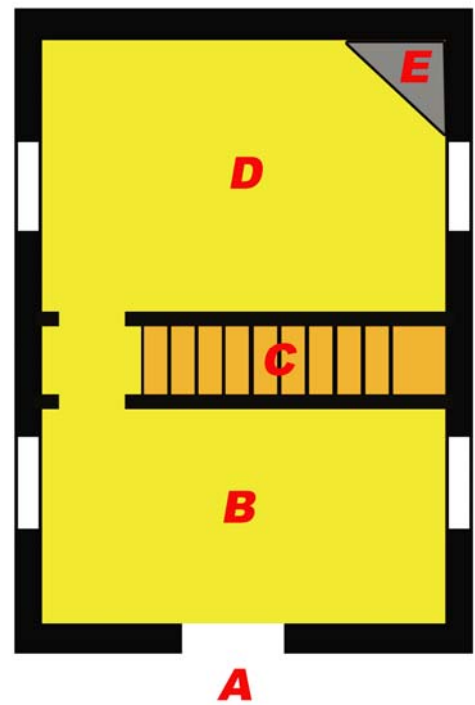
Muchas de estas casillas carecían de caminos de acceso, teniendo que utilizar la propia vía del tren para tal fin.

*Página anterior:* Distintas vistas del interior y exterior de las casillas de MZOV entre Ourense y Vigo.

*Imagen superior derecha:* Planta de una casilla MZOV tipo II. **A** puerta de entrada. **B** habitación. **C** escalera de acceso al piso superior. **D** Cocina.

*Imagen derecha:* Restos de la casilla del paso a nivel de Rivela (Ourense).

*Imagen inferior:* Dibujo de las fachadas de la casilla de MZOV tipo II.





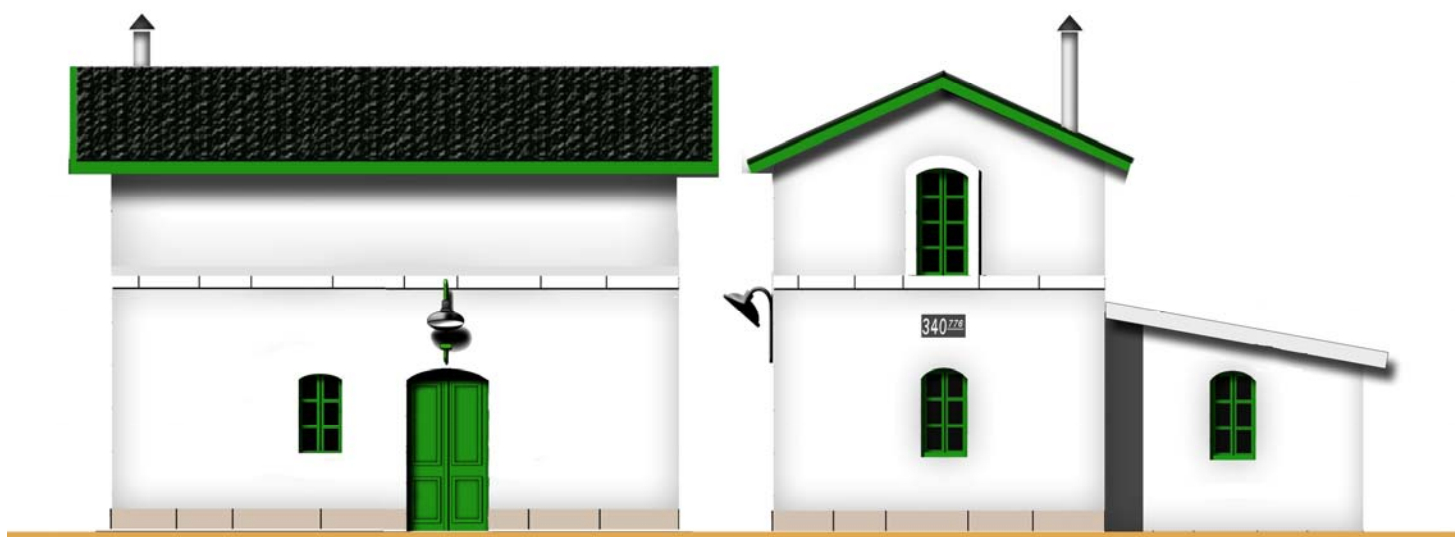
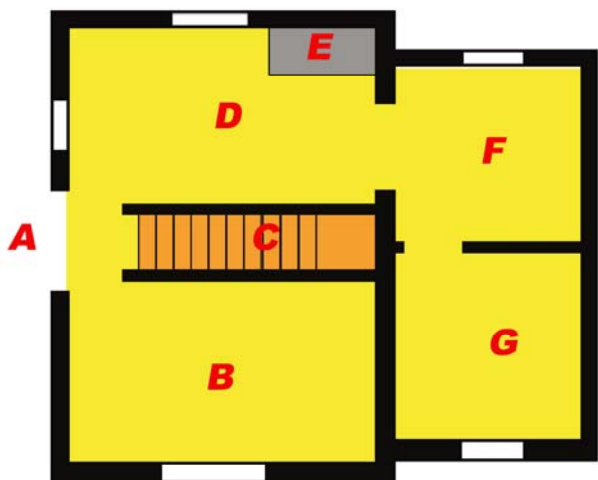


*Restos del interior de la planta baja de la casilla MZOV tipo II, ubicada entre las estaciones de Barra de Miño y Os Peares.*









### TIPO NORTE

En la línea de Norte, Palencia – A Coruña, a su paso por la provincia ourensana, también dispuso de este tipo de instalaciones, que estéticamente son muy similares, por no decir iguales a las de MZOV en el ramal de Ourense a Monforte. Teniendo también la misma distribución interior. A principios de los años 50 del pasado siglo, sufrieron una importante modificación al adosarle un alpendre con espacio suficiente para dos habitaciones, así como el cambio de ubicación de la puerta de entrada, que pasó de estar frente a la vía, a una de las fachadas laterales. En cuanto a las medidas, son también similares a las mencionadas de MZOV, con una planta de 5 por 7 m., la cubierta sustituye la teja por lajas de pizarra, dada la abundancia de este material por la zona, aunque existen algunos casos, que en sus últimos años esta cubierta fue sustituida por teja plana e incluso en algunas por "Uralita".

*Página anterior:* Distintas vistas y detalles de las casillas de MZOV entre Monforte y Ourense.

*Imagen superior izquierda:* Planta de una casilla de Norte con la ampliación de los años 50. **A** puerta de entrada. **B** habitación. **C** Escalera de acceso al piso superior. **D** Cocina. **E** Fogón. **F y G** habitaciones.

*Imagen superior derecha:* Casilla de Norte en las proximidades de Monforte (foto año 1995).

*Imagen medio:* Dibujo de las fachadas de una casilla de Norte ya ampliada.

*Imagen inferior izquierda:* Casilla en las proximidades de la estación de Freixeiro (foto año 2009).





**Imagen superior:** Escaleras de acceso al piso superior.

**Imagen superior derecha:** Restos de la cocina y fregadero.

**Imagen medio:** Placa de señalización del Pk de situación de la casilla.

**Imagen inferior:** Última casilla habitada en Ourense, se encontraba situada en el antiguo trazado de la línea de Ourense a Vigo, a su paso por la capital, y que fue derribada en 2005 para la construcción del nuevo edificio de la policía municipal en el barrio Da Ponte.

## LA VIDA EN LAS CASILLAS

Podemos diferenciar claramente el tipo de vida que llevaban los inquilinos de las casillas dependiendo de la ubicación de las mismas. Así, en las que se encontraban cerca de poblaciones o estaciones, los ferroviarios que vivían en ellas, llevaban por así decirlo una vida normal, al tener los mismos servicios que los demás habitantes de la zona.

Pero para los ferroviarios y sus familias que vivían en las casillas situadas "en medio de la nada", la vida cotidiana era muy distinta. La inaccesibilidad a estas viviendas, propiciaba un enorme aislamiento, lo que derivaba en problemas de abastecimiento, de ahí el permiso que daban las compañías para el aprovechamiento de las tierras colindantes para zona de cultivo, así como la crianza de animales de corral.

Otro problema que traía este aislamiento era la de la falta de escolarización de los más pequeños de la familia, que en muchos casos eran los propios padres los que enseñaban las normas más básicas para saber leer y escribir. Aunque en muchos casos debido al analfabetismo de los padres, esta ni siquiera era posible. Hay que tener en cuenta que la especialidad de guardavías y guardabarreras se situaban en el escalafón más bajo del organigrama de las compañías ferroviarias, por lo que para desempeñar estos cargos no exigían saber leer ni escribir.

En muchos casos se producían verdaderos hacinamientos de habitantes de las casillas, pues, en la mayoría de los casos además del guardavías y su mujer, solían vivir los padres de alguno de estos y una extensa prole, que en muchos casos llegaban a ocho y diez hijos, todos repartidos en las pocas habitaciones con que contaban.







Con la creación de RENFE en 1941, y el consiguiente cambio en las categorías profesionales, los guardavías se incorporaron dentro de la categoría de las brigadas de Vía y Obras. Estas brigadas tenían su base en las propias estaciones, por lo que poco a poco las casillas fueron abandonándose progresivamente. En las que aún quedaron habitadas, se le fueron incorporando algunas mejoras como fue la sustitución de las primitivas "lareiras" por cocinas de fundición y también instalación de un servicio y ampliación del número de habitaciones, como en el caso de las casillas de Norte.

En la actualidad solo dos casillas se mantienen bien conservadas, la de San Paio en las proximidades de la estación de Ribadavia, que aún se encuentra habitada y la de Untes, utilizada como almacén. Aunque hace pocos años, aún se encontraba en pie y habitada la casilla de Canedo, derruida para la construcción del nuevo edificio de la policía municipal ourensana. El resto de estas edificaciones, se encuentran en estado ruinoso, muchas de ellas prácticamente engullidas por la vegetación.

Hubiese sido interesante la conservación de alguna de estas casillas, como muestra no solo de un tipo de arquitectura ferroviaria, sino también como recuerdo de una profesión ya extinguida que fue de las más duras e ingratas de todas las categorías profesionales ferroviarias.



**Imagen superior:** Carnet ferroviario de la guardesa Dña. Concepción López García, que en los años 50 ejercía su cargo en el paso anivel de Canabal, en la línea de Monforte a Vigo.

**Imagen medio:** Casilla en San Paio (Ribadavia), con una ampliación en su parte posterior, habitada a día de hoy.

**Imagen inferior:** Casilla de Canedo, con los restos del antiguo trazado del ferrocarril de Ourense a Vigo a la salida de la estación de Ourense-Canedo. Esta casilla estuvo habitada hasta 2005.





EN EL NÚMERO 16 ...

**¡ NOS VAMOS A LA PLAYA !**

**... EN TREN**



**FERROCARRIL DE VIGO A LA RAMALLOSA**



**CARRILEIROS DE FOULA**